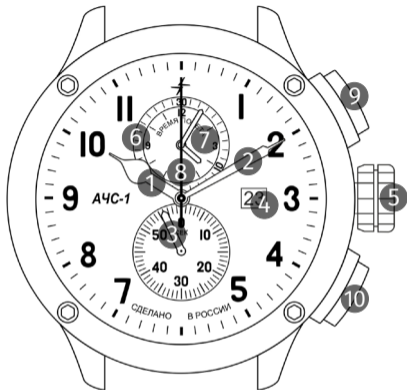


Молния

ПАСПОРТ

АЧС-1 · ВЕРСИЯ 4.0

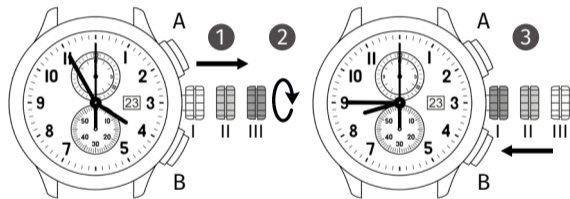


- | | |
|-----------------------|--------------------------|
| 1 – часовая стрелка | 6 – счетчик минут |
| 2 – минутная стрелка | 7 – счетчик часов |
| 3 – секундная стрелка | 8 – секундомер |
| 4 – дата | 9 – кнопка управления А |
| 5 – заводная головка | 10 – кнопка управления В |

ОПИСАНИЕ, ИНДИКАЦИЯ И ФУНКЦИИ

Наручные часы АЧС-1. Версия 4.0 представляют собой часы с функцией хронографа с кварцевым механизмом.

1. УСТАНОВКА ТЕКУЩЕГО ВРЕМЕНИ



- 1* Вытяните заводную головку до положения III (часы при этом останавливаются).
- 2 Вращайте заводную головку до тех пор пока не установите верное время 08:45.
- 3* Верните заводную головку в исходное положение I.

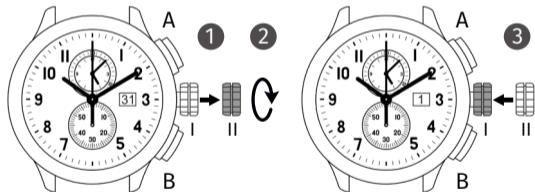
ОБРАТИТЕ ВНИМАНИЕ

Чтобы установить время с точностью до секунды, необходимо:

1 Вытягивать заводную головку в положение III, когда секундная стрелка находится на 60.

Как только часовая и минутная стрелки установлены в правильное положение, 3 заводная головка должна быть возвращена в исходное положение секундной стрелки.

2. УСТАНОВКА ТЕКУЩЕЙ ДАТЫ



Установка даты (быстрый режим)

1* Вытяните заводную головку в положение II (часы продолжают работать).

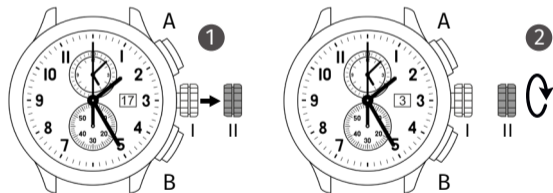
2 Вращайте заводную головку против часовой стрелки до тех пор, пока в окошке не появится правильная дата.

3* Верните заводную головку в исходное положение I.

ОБРАТИТЕ ВНИМАНИЕ

При установке даты в промежутке между 20.30 и 24.00, необходимо устанавливать дату следующего дня.

Установка даты / времени

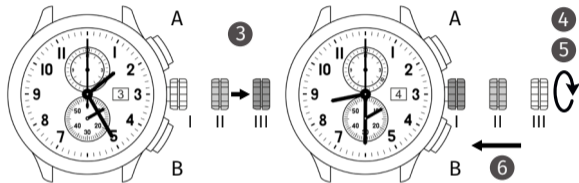


Пример:

- дата/время на часах: 17 / 1:25 до полудня

- текущая дата/время: 4 / 8:30 после полудня

- 1 Вытяните заводную головку в положение II (часы продолжают работать).
- 2 Вращайте заводную головку против часовой стрелки до установки вчерашней даты 3.



- 3* Вытяните заводную головку в положение III (часы остановятся).
- 4 Вращайте заводную головку до установки правильной даты 4.
- 5* Продолжайте вращать заводную головку до установки правильного времени 8:30 после полудня.
- 6 Верните заводную головку в исходное положение I.

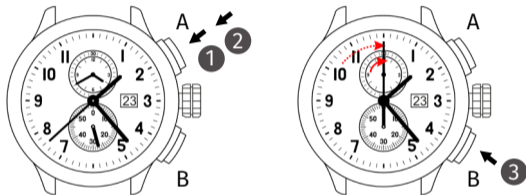
ОБРАТИТЕ ВНИМАНИЕ

* чтобы установить время с точностью до секунды, следуйте инструкции в разделе Установки времени.

** пожалуйста, обратите внимание на соблюдение режима до полудня/после полудня при установке времени.

3. ИСПОЛЬЗОВАНИЕ ХРОНОГРАФА

Хронограф: базовые функции

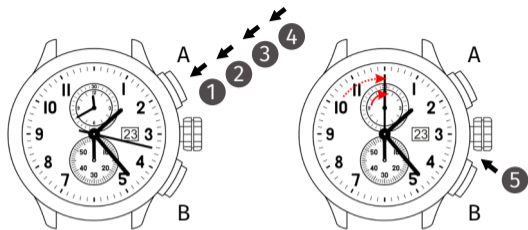


Старт / Стоп / Обнуление


Пример:

- 1 Старт: нажмите кнопку A.
- 2 Стоп: чтобы остановить отсчет, нажмите кнопку A ещё один раз и считайте показания хронографа 4 часа/20 минут/38 секунд.
- 3 Обнуление: нажмите кнопку B (стрелки хронографа вернуться в их исходное положение).

Хронограф: сложение промежутков времени



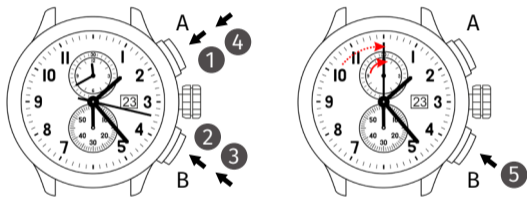
Пример:

- 1 Старт: (запустить отсчет времени).
- 2 Стоп: (например, 15 мин 5 сек, далее шаг 1).
- 3 Повторный старт: (отсчет возобновлен).
- 4* Стоп: (например, 5 мин 12 сек, шаг 3) = 20 мин 17 сек). Будет отображаться общее отсчитанное время.
- 5 Обнуление:  стрелки хронографа вернутся в их исходное положение.

ОБРАТИТЕ ВНИМАНИЕ


*при повторе шага 4 сложение промежутков времени продолжится, если продолжать нажимать кнопку A. (Повторный старт/Стоп, Повторный старт/Стоп, ...).

Хронограф: промежуточный или интервальный отсчет



Пример:

- 1 Старт: (начало отсчета).
- 2 Отображение временного интервала: например, 20 мин 17 сек (отсчет продолжится в фоновом режиме).
- 3 Фиксирование измеренного времени: (стрелки хронографа немедленно переместятся на текущее измеренное время).

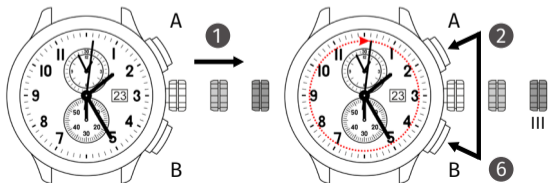
- 4 Стоп: (отображается конечное время).
- 5 Обнуление:  стрелки хронографа вернутся в их исходное положение.

ОБРАТИТЕ ВНИМАНИЕ

* шаг 3 последующие интервалы или промежутки времени могут отображаться при повторном нажатии кнопки В (отображение интервала/фиксирование измеренного времени, ...).

4. КОРРЕКТИРОВКА СРЕЛОК ХРОНОГРАФА

Корректировка положения стрелок хронографа (возврат в нулевое положение)





Пример:

Одна или несколько стрелок хронографа находятся в неверном (не нулевом) положении и их положение должно быть откорректировано (например, после замены батареи).

- 1 Вытяните заводную головку в положение III (все стрелки хронографа в правильном или неправильном (не нулевом) положении).
- 2 Удерживайте нажатыми кнопки А и В одновременно не менее 2 секунд (стрелка секундомера поворачивается на 360 градусов – корректировочный режим активирован).





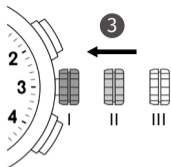
- ↓ Корректировка стрелки секундомера
- Однократно  **A** 1 x коротко
- Продолжительно  длительно



- ↓ Корректировка следующей стрелки **B**
- ↓ Корректировка стрелок счетчика минут и часов (механически связанных)



- Однократно  **A** 1 x коротко
- Продолжительно  длительно



3 Возвращение заводной головки в исходное положение I. Окончание корректировки положения стрелок хронографа (может быть осуществлено в любое время).

ПРАВИЛА ЭКСПЛУАТАЦИИ, УХОД И ХРАНЕНИЕ

1. ВОДОНЕПРОНИЦАЕМОСТЬ

Часы АЧС-1. Версия 4.0 имеют водонепроницаемость 5 ATM, данная маркировка является условной и означает выдерживаемое часами давление в 5 атмосфер. Такие часы не боятся брызг, дождя, в них можно мыть руки. В часах нельзя плавать, нырять, заниматься подводным плаванием или нырять с аквалангом. Необходимо помнить, что в часах нельзя вытягивать заводную головку или нажимать кнопки управления, когда часы находятся во влажном состоянии.

2. БАТАРЕЯ

Срок службы батарейки рассчитан от 1 года до 4,5 лет. Если Вы не предполагаете носить часы в течение нескольких недель или

месяцев, рекомендуем Вам вытянуть заводную головку в положение III. Это позволит продлить срок службы элемента питания. По истечении срока службы батарейка должна быть немедленно извлечена и заменена в авторизованном сервисном центре.

3. УХОД

Рекомендуется регулярно чистить часы (за исключением кожного ремешка) мягкой тканью, смоченной теплым мыльным раствором.

4. МЕРЫ ПРЕДОСТОРОЖНОСТИ

- Никогда не пытайтесь самостоятельно открывать корпус и снимать заднюю крышку.
- Замена резиновых прокладок, защищающих часы от попадания воды и пыли, должна осуществляться через каждые 2-3 года.
- Если во внутреннюю часть часов попадет влага, немедленно проверьте их состояние в авторизованном сервисном центре.
- Не подвергайте часы воздействию предельных температур.
- Не допускайте грубого обращения с часами (удары, падения и пр.).
- Не застегивайте ремешок слишком туго. Между запястьем и ремешком должен проходить палец.

- Часы должны храниться в сухом месте.
- Избегайте попадания на часы бензина, чистящих растворителей, аэрозолей из распылителей, клеящих веществ, краски и пр. Химические реакции, вызываемые этими материалами, могут привести к разрушению прокладок, корпуса и полировки часов.
- Сапфировое стекло достаточно прочное, но может треснуть, если часы уронить или ударить.
- Избегайте хранения часов вместе с драгоценными украшениями, так как бриллианты могут повредить сапфировое стекло.
- Храните часы в отдельной, лучше специальной коробке, оббитой изнутри мягким защитным материалом.

ТЕХНИЧЕСКИЕ ХАРАКТЕРИСТИКИ

Диаметр корпуса	48 мм
Материал корпуса	Сталь 316L
Ширина ремешка	22 мм
Тип стекла	Сапфировое стекло
Механизм	Кварцевый механизм Ronda 3520.D
Точность хода	- 10/ + 20 секунд в месяц
Срок службы батареи	до 54 месяцев

ГАРАНТИЙНЫЕ УСЛОВИЯ

В соответствии с Постановлением Правительства РФ от 27.05.2016 № 471 «О внесении изменений в некоторые акты Правительства Российской Федерации по вопросу возврата или обмена технически сложных товаров» данное изделие относится к категории технически сложных товаров, на которые не распространяется требование покупателя о безвозмездном предоставлении ему на период ремонта или замены аналогичного товара, и которые не подлежат возврату или обмену на аналогичный товар другого размера, формы, габарита, фасона, расцветки или комплектации.

Гарантия распространяется только на изделия, приобретенные у уполномоченных торговых представителей.

Гарантия производителя составляет 1 (один) год с момента продажи изделия. Гарантия распространяется на дефекты и погрешности материалов сборки. В случае неполадки в течение гарантийного срока, производитель обязуется абсолютно бесплатно устранить любые недостатки или неисправности. В случае, если ремонт не сможет восстановить качество часов, производитель гарантирует замену часов такими же, либо моделью с идентичными характеристиками. Ремонт должен производиться только в

авторизованных сервисных центрах. Контакты авторизованных сервисных центров предоставляются уполномоченным торговым представителем.

ОГРАНИЧЕНИЯ

Гарантия не распространяется на:

- срок службы батарейки;
- стекло и ремешок;
- дефекты часов, возникшие в результате их использования (например, царапины на стекле, изменения в цвете и/или материале неметаллических ремней и браслетов и т.д.);
- любое повреждение на любой части часов, возникшее в результате неправильного использования часов, отсутствия ухода за ними, неосторожного обращения с часами (удары, выбоины, вмятины, трещины и т.д.);
- любой несанкционированный ремонт или самостоятельное вмешательство в конструкцию часов и/или их внешний вид означают автоматическое снятие данных часов с гарантийного обслуживания.

ГАРАНТИЙНЫЙ ТАЛОН

Все гарантийные заявки на ремонт должны сопровождаться гарантийным талоном, заполненным как покупателем, так и продавцом данных часов.

СЕРИЙНЫЙ НОМЕР _____

ДАТА ПРОДАЖИ _____

ПРОДАВЕЦ

Наименование
торговой организации _____

Адрес и телефон
торговой организации _____

М.П. _____ ПОКУПАТЕЛЬ

С условиями эксплуатации ознакомлен и согласен.
Претензий по внешнему виду и работоспособности часов не имею.

**ВНИМАНИЕ! ГАРАНТИЙНЫЙ ТАЛОН НЕ ДЕЙСТВИТЕЛЕН
БЕЗ ПЕЧАТИ ПРОДАВЦА!**

Наименование авторизованного сервисного центра

Выполнены следующие работы по устранению неисправностей:

Сотрудник
сервисного центра

Дата

(Подпись, ФИО)

(Подпись, ФИО)

Владелец

Дата

(Подпись, ФИО)

(Подпись, ФИО)

+7 (351) 700-13-79

454091, Российская Федерация,
г. Челябинск, ул. Цвиллинга, 25

sales@molnija.shop
www.molnija-ltd.ru
www.molnija.shop

Молния