



ПАСПОРТ

Механизм Ronda 3520.D

Русский.....	3
English.....	27
中国语文科.....	51

Инструкция по эксплуатации

часы с кварцевым механизмом
с усложнением «хронограф»

Вы – владелец часов на кварцевом механизме Ronda 3520.D (Швейцария) с усложнением «хронограф».

Внимательно ознакомьтесь с инструкцией, чтобы правильно пользоваться часами. Сохраните ее и держите под рукой, чтобы в любой момент обратиться к изложенным в ней правилам.

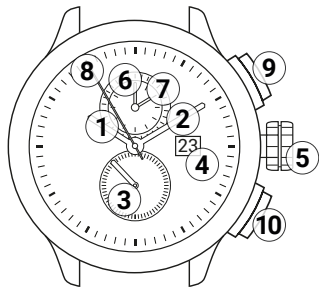
Содержание

Устройство часов / функциональные возможности / время.....	6
Установка текущего времени.....	7
Установка текущей даты	8
Установка даты и времени.....	9
Хронограф: Основные функции (пуск/стоп/сброс).....	11
Хронограф: Сложение отрезков времени.....	12
Хронограф: Отсчет промежуточного времени и интервальный расчет	13
Корректировка стрелок хронографа.....	14
Основные технические характеристики	17
Сохранение качества ваших часов	18
Гарантийные условия	23
Возврат товара.....	24

Устройство часов / функциональные возможности / время

Наручные часы на кварцевом механизме Ronda 3520.D
(Швейцария) с усложнением «хронограф».

- 1 – часовая стрелка
- 2 – минутная стрелка
- 3 – малая секундная стрелка
- 4 – дата
- 5 – заводная головка
- 6 – минутный счётчик
- 7 – счётчик часов
- 8 – секундомер
- 9 – кнопка А
- 10 – кнопка В

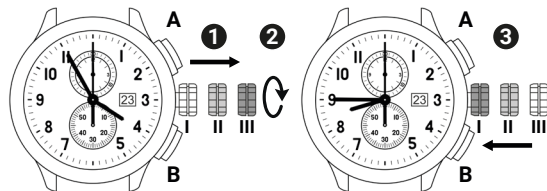


6

Установка текущего времени

Чтобы установить время на часах необходимо:

1. Вытянуть заводную головку до положения III (часы при этом останавливаются).
2. Вращать заводную головку до тех пор пока не установите верное время.
3. Вернуть заводную головку в исходное положение I.



ВНИМАНИЕ! Чтобы установить время с точностью до секунды, необходимо Вытягивать заводную головку в положение III, когда секундная стрелка находится на 60.

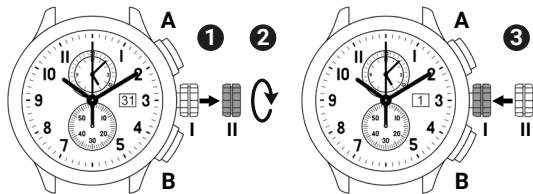
7

Как только часовая и минутная стрелки установлены в правильное положение, заводная головка должна быть возвращена в исходное положение секундной стрелки.

Установка текущей даты

Чтобы установить дату в быстром режиме, необходимо:

1. Вытянуть заводную головку в положение II (часы продолжают работать).
2. Вращать заводную головку против часовой стрелки до тех пор, пока в окошке не появится правильная дата.
3. Вернуть заводную головку в исходное положение I.



ВНИМАНИЕ! Во избежание поломки механизма дату нельзя менять между 20:30 и 24:00 часами. Дата должна быть установлена на значение следующего дня.

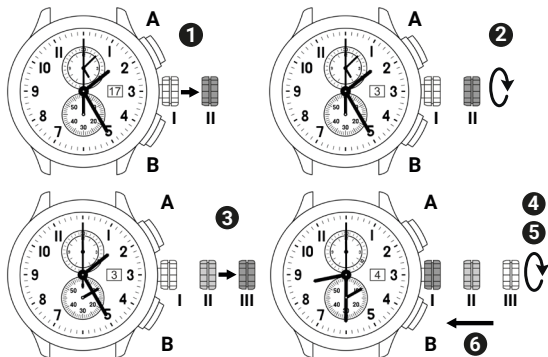
Установка даты и времени

Чтобы установить дату и время:

1. Вытянуть заводную головку в положение II (часы продолжают работать).
2. Вращать заводную головку против часовой стрелки до установки вчерашней даты 3.
3. Вытянуть заводную головку в положение III (часы остановятся).
4. Вращать заводную головку до установки правильной даты 4.
5. Продолжать вращать заводную головку до установки правильного времени.
6. Вернуть заводную головку в исходное положение I.

ВНИМАНИЕ! * чтобы установить время с точностью до секунды, следуйте инструкции в разделе Установки времени.

** пожалуйста, обратите внимание на соблюдение режима до полудня/после полудня при установке времени.

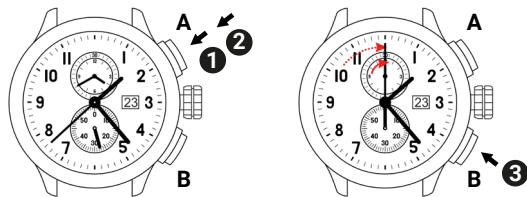


Пример:

Дата / время на часах: 17 / 1:25 до полудня

Текущая дата/время: 4 / 8:30 после полудня

Хронограф: Основные функции (пуск / стоп / сброс)




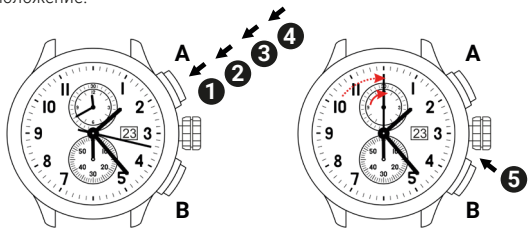
Старт / Стоп / Обнуление

1. Старт: нажать кнопку А.
2. Стоп: чтобы остановить отсчет, нажать кнопку А ещё один раз и считать показания хронографа 4 часа/20 минут/38 секунд.
3. Обнуление: нажмите кнопку В (стрелки хронографа вернутся в их исходное положение).

Хронограф: Сложение отрезков времени

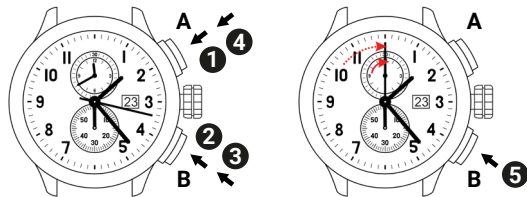
Пример:

- 1. Старт:** (запустить отсчет времени).
- 2. Стоп:** (например, 15 мин 5 сек, далее шаг (1)).
- 3. Повторный старт:** (отсчет возобновлен).
- 4. Стоп:** (например, 5 мин 12 сек, шаг (3)) = 20 мин 17 сек). Будет отображаться общее отсчитанное время.
- 5.* Обнуление:**  стрелки хронографа вернутся в их исходное положение.



Примечание. *при повторе шага 4 сложение промежутков времени продолжится, если продолжать нажимать кнопку А. (Повторный старт/Стоп, Повторный старт/Стоп, ...).

Хронограф: Отсчет промежуточного времени и интервальный расчет




Пример:

- 1. Старт:** (начало отсчета).
- 2. Отображение временного интервала:** например, 20 мин 17 сек (отсчет продолжится в фоновом режиме).

3. Фиксирование измеренного времени: (стрелки хронографа немедленно переместятся на текущее измеренное время).

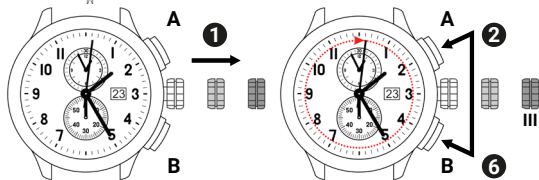
4. Стоп: (отображается конечное время).

5. Обнуление:  стрелки хронографа вернутся в их исходное положение.

Примечание. * шаг 3 последующие интервалы или промежутки времени могут отображаться при повторном нажатии кнопки В (отображение интервала/фиксирование измеренного времени, ...).

Корректировка стрелок хронографа

Для корректировки положения стрелок хронографа (возврата на отметку 12 часов), например, после замены батареи, необходимо:

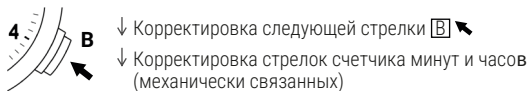
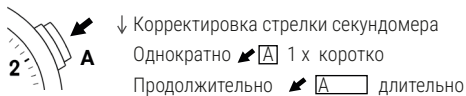


Пример:

Одна или несколько стрелок хронографа находятся в неверном (не нулевом) положении и их положение должно быть откорректировано (например, после замены батареи).

1. Вытяните заводную головку в положение III (все стрелки хронографа в правильном или неправильном (не нулевом) положении).

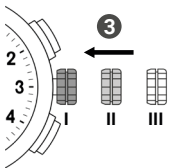
2. Удерживайте нажатыми кнопки А и В одновременно не менее 2 секунд (стрелка секундомера поворачивается на 360 градусов – корректировочный режим активирован).





Однократно  1 x коротко

Продолжительно  длительно



Возвращение заводной головки в исходное положение I. Окончание корректировки положения стрелок хронографа (может быть осуществлено в любое время).

Основные технические характеристики

Механизм.....	Кварцевый
Точность хода (при t 0-50°C).....	-10+20 сек/месяц
Стандартная батарея.....	392
Срок работы батареи.....	54 месяца
Календарь.....	дата
Индикация времени.....	3 стрелки (часовая, минутная, секундная)
Расположение малой секундной стрелки.....	на 6 часах
Хронограф.....	центральный секундомер, накопительный счетчик на 30 минут

Сохранение качества ваших часов

Водонепроницаемость

Часы с указанной водонепроницаемостью 5 ATM (50 м) не боятся брызг, дождя, в них можно мыть руки. В часах нельзя плавать, нырять.

Часы с указанной водонепроницаемостью 10 ATM (100 м) защищены от атмосферных осадков, их можно не снимать при плавании, нырянии, но в них нельзя прыгать с вышки или трамплина, а также заниматься серфингом.

Часы с указанной водонепроницаемостью 20/30 ATM (200/300 м) защищены от атмосферных осадков, их можно не снимать при плавании, нырянии. Возможно погружение с аквалангом на глубины, не требующие использования гелия.

Водонепроницаемые часы 5/10/20 ATM:

Прежде чем использовать часы в воде, убедитесь, что заводная головка находится в положении завода (у корпуса).

Не вращайте и не выдвигайте заводную головку в воде или когда часы намокли. После использования часов в морской воде промойте их пресной водой, вытрите насухо и высушите.

Если принимаете душ или ванну с часами 10/20 ATM следите за следующим:

- Не вращайте и не выдвигайте заводную головку в воде
- Если вы оставили часы в горячей воде, они могут начать спешить или отставать. Однако точность хода восстановится при нормальной температуре.
- Избегайте резких перепадов температуры в короткие отрезки времени.

С течением времени износ деталей и старение уплотнителей негативно влияют на степень водонепроницаемости. Мы рекомендуем раз в год производить проверку состояния уплотнительной прокладки и уровня водонепроницаемости в авторизованном сервисном центре и при необходимости выполнять замену.

При попадании влаги во внутреннюю часть часов немедленно обратитесь в авторизованный сервисный центр.

ВНИМАНИЕ! Необходимо помнить, что нельзя выдвигать заводную головку, когда часы находятся во влажном состоянии, во избежание попадания влаги внутрь корпуса.

Примечание: Давление в ATM показывает, при каком давлении проверялась герметичность часов. Оно не соответствует фактической глубине возможного погружения в воду, т.к. движения при плавании и особенно при нырянии в воду значительно способны повысить действующее давление на корпус часов.

Магнетизм

Ваши часы могут остановиться полностью при воздействии сильного магнитного поля. Не подвергайте их воздействию сильных магнитных полей.

Уход

Повреждения корпуса и браслета часов могут быть вызваны различными видами загрязнений: пыль, влага, пот и прочее. Для ухода за часами рекомендуем использовать салфетку из микрофибры. Для удаления значительных загрязнений допустимо использование мягкой щетки и мыльного раствора. После удалите раствор проточной водой. Перед этим важно убедиться, что заводная головка находится в положении у корпуса, что гарантирует защиту от попадания влаги внутрь корпуса.

Удар и вибрация

Часы не боятся легких ударов и вибраций. Избегайте падения часов на твердые поверхности и сильных ударов о твердые предметы.

Химические вещества

Избегайте попадания на часы растворителей, ртути, косметических спреев, чистящих веществ, красителей, клея и прочих агрессивных веществ. Химические реакции могут привести к повреждению корпуса, защитного покрытия и прокладок.

Предохранительные прозрачные наклейки

Если при покупке часов на стекле и задней части корпуса, а также заводной головке есть прозрачные наклейки, снимите их перед началом эксплуатации. Для снятия защитной наклейки с заводной головки используйте мягкую тряпочку и спиртовой раствор.

Меры предосторожности

Хранить в сухом месте в коробке, оббитой изнутри мягким защитным материалом, или специальных футлярах. Избегать хранения часов вместе с драгоценными украшениями, чтобы не повредить сапфировое стекло.

Избегать воздействия предельных температур (рабочий диапазон от 0 до +60°C).

Не пытаться самостоятельно открывать корпус (не снимать заднюю крышку часов).

Не допускать сильных ударов, падений и т. д.

Во избежание преждевременного износа ремешка не застегивать его туго. Между запястьем и ремешком должен проходить мизинец.

Гарантийные условия

Гарантия производителя составляет 1 год (второй год гарантии предоставляется только клиентам интернет-магазина molnija.shop или офиса продаж при заводе-производителе и обозначается специальным штампом с указанием даты продажи).

Гарантия распространяется на заводские дефекты материалов и неисправности при сборке. В случае обнаружения дефектов в течение гарантийного срока производитель обязуется бесплатно устранить любые недостатки и/или неисправности. Если часы не подлежат гарантийному ремонту, производитель гарантирует замену часов аналогичной моделью либо моделью с идентичными характеристиками. Ремонт проводится только в авторизованных сервисных центрах. Контакты авторизованных сервисных центров можно найти на сайте molnija.shop.

Гарантия не распространяется на:

- Стекло и ремешок;
- Возникшие повреждения на любой части часов в результате неправильной эксплуатации, отсутствия ухода или неосторожного обращения (царапины на стекле, следы ударов, выбоины, вмя-

тины, трещины, изменение в цвете ремешка или браслета и пр.);

- Любой самостоятельный ремонт или вмешательство в конструкцию часов или изменение их внешнего вида;
- Попадание влаги внутрь часов по причине незафиксированной заводной головки.
- Если в гарантийном талоне отсутствуют дата покупки и печать продавца.
- Если неисправность часов возникла в результате стихийного бедствия (пожар, землетрясение, наводнение).

Гарантийный талон заполняется в день продажи часов и вкладывается в упаковку отдельно.

Возврат товара

Покупатель вправе отказаться от товара после его получения в течение семи дней. Возврат товара надлежащего качества возможен в случае, если сохранены его товарный вид, потребительские свойства, полная комплектация и оригинальная упаковка, а также документ, подтверждающий факт и условия покупки указанного товара.

User Manual

quartz movement watch with «chronograph»
Caliber Ronda 3520.D

You are the owner of a quartz watch with the Ronda 3520.D movement (Switzerland) with «chronograph» complication

Please carefully read through this manual to ensure the proper use of your watch. Keep it safe and readily accessible so that you can refer to the provided instructions at any time.

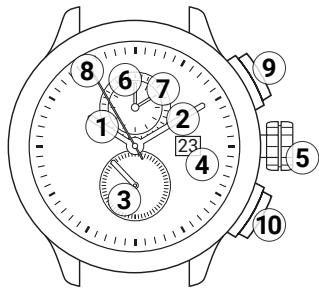
Contents

Watch Features / Time Functions	30
Setting the time.....	31
Setting the date.....	32
Setting the date and time.....	33
Chronograph: Basic functions (start/stop/reset)	35
Chronograph: Adding time intervals	36
Chronograph: the intermediate reference time and interval count....	37
Hand Adjustment	38
Basic Technical Specifications	41
Care and maintenance of your watches	42
Warranty.....	47

Watch Features / Time Functions

Wristwatches on quartz movement Ronda Ronda 3520.D (Switzerland) with the complication «chronograph».

- 1 – Hour Hand
- 2 – Minute Hand
- 3 – Small seconds Hand
- 4 – Date
- 5 – Winding crown
- 6 – Minute counter
- 7 – Hour counter
- 8 – Stopwatch
- 9 – Pusher A
- 10 – Pusher B

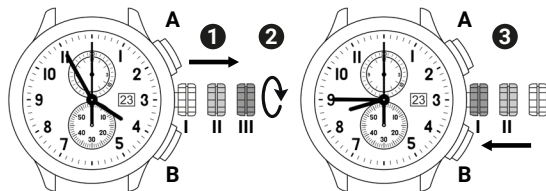


30

Setting the time

To set the time on the clock, you need to:

1. Pull out the winding crown to position III (the watch will stop).
2. Rotate the winding crown until the correct time is set.
3. Return the winding crown to its original position I.



CAUTION! To set the time within the accuracy of a second, you need to Pull the winding crown out to position III when the second hand is at 60.

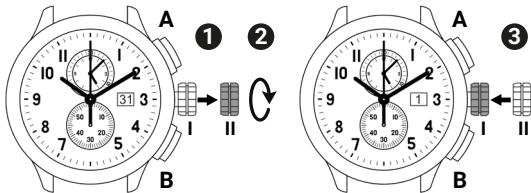
31

As soon as the hour and minute hands are in the correct position, the winding crown must be returned to the starting position of the second hand.

Setting the date

To set the date in fast mode, you need to:

1. Pull the winding crown out to position II (the watch continues to operate).
2. Rotate the winding crown counterclockwise until the correct date appears in the window.
3. Return the winding crown to its original position I.



CAUTION! When setting the date between 8.30 p.m. and midnight, the next day's date must be set.

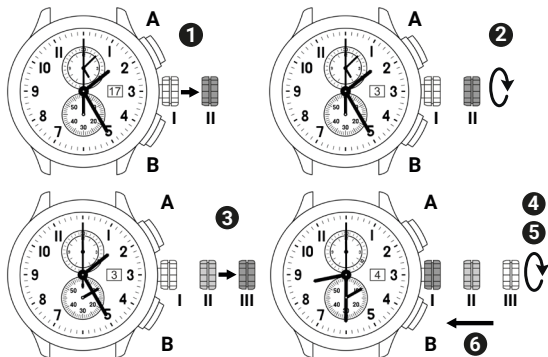
Setting the date and time

To set the date and time:

1. Pull the winding crown out to position II (the watch continues to operate).
2. Rotate the winding crown counterclockwise until setting yesterday's date 3.
3. Pull the winding crown out to position III (the watch stops).
4. Rotate the winding crown until the correct date is set 4.
5. Continue rotating the winding crown until the correct time is set.
6. Return the winding crown to its original position I.

CAUTION! * To set the time within the accuracy of a second, follow the instructions in the Time Setting section.

** please make sure that the a.m. / p.m. mode is observed when setting the time.

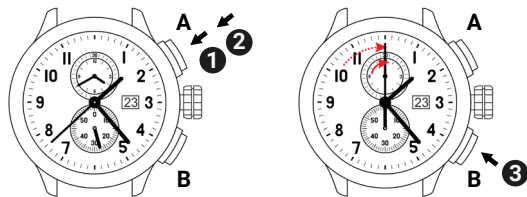


Example:


Date /Time on the clock: 17 / 1:25 a.m. till noon

Current time: 4 / 8:30 p.m.

Chronograph: Basic functions (start/stop/reset)




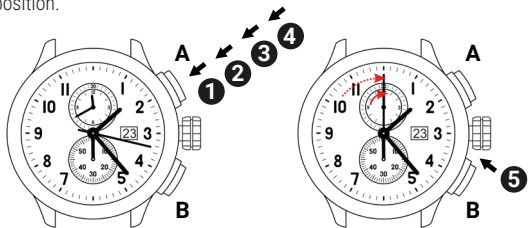
Start / Stop / Reset

1. Start: Press button A.
2. Stop: To stop the count, press button A again and read the chronograph reading for 4 hours/20 minutes/38 seconds.
3. Reset:  Press button B (the chronograph hands will return to their original position).

Chronograph: Adding time intervals

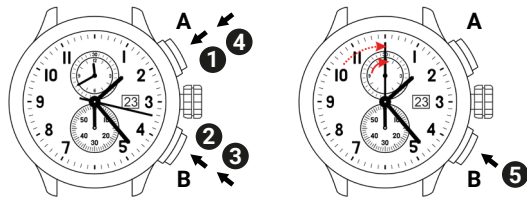
Example:

- 1. Start:** (start time count).
- 2. Stop:** (e.g., 15 min 5 sec, then step (1)).
- 3. Restart:** (count resumed).
- 4. Stop:** (e.g. 5 min 12 sec, step (3)) = 20 min 17 sec). The total time count will be displayed.
- 5.* Reset:**  chronograph hands will return to their original position.



CAUTION! *(4) After the step, the addition of time intervals can be continued by pressing the A button. (Restart / Stop, Restart / Stop).

Chronograph: The intermediate reference time and interval count



Example:

- 1. Start:** (start of the count).
- 2. Display of the time interval:** e.g. 20 min. 17 sec. (the count will continue in the background).

3. Locking the measured time: (the chronograph hands will immediately move to the current measured time).

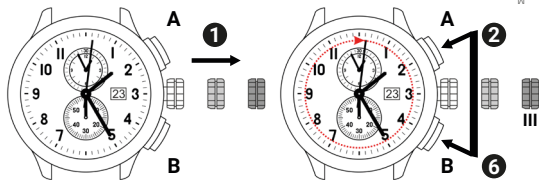
4. Stop: (the stop time is displayed).

5. Reset:  chronograph hands will return to their original position.

CAUTION! *Step 3 The following intervals or time spans can be displayed when button B is pressed again (displaying the interval/locking the measured time...).

Hand Adjustment

To adjust the position of the chronograph hands (return to the 12 o'clock mark), for example, after replacing the battery, it is necessary

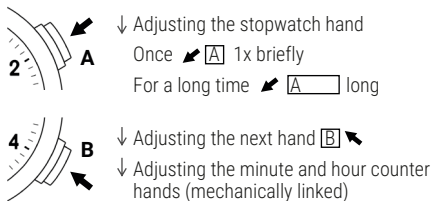


Example:

One or more of the chronograph hands are in the wrong (other than zero) position and must be adjusted (e.g. after replacing the battery).

1. Pull the winding crown out to position III (all chronograph hands are in the correct or incorrect (other than zero) position).

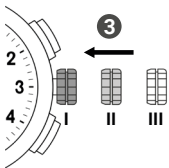
2. Hold down button A and button B for at least 2 seconds simultaneously (the stopwatch hand rotates 360 degrees: the adjustment mode is activated).





Once  1x briefly

For a long ti  long



The winding crown returns to its original position I. End of chronograph hand position adjustment (can be done at any time).

Basic Technical Specifications

Movement.....	quartz movement
Accuracy (at t 0-50°C).....	-10 to +20 seconds/months
Standard battery.....	392
Battery lifetime	54 months
Calendar.....	date
Time indication	3 hands (hour, minute, second)
Small seconds subdial position.....	at 6 o'clock
Chronograph	central chronograph seconds hand, 30-minute cumulative counter

Care and maintenance of your watches

Water resistance

Watches with a water resistance rating of 5 ATM (50 meters) are protected against atmospheric moisture and can be kept on during various activities, including washing hands. The watch must not be used in swimming, snorkeling, scuba diving or any other diving.

Watches with a water resistance rating of 10 ATM (100 meters) are protected against atmospheric moisture and can be worn while swimming and diving. However, they should not be used for high-impact activities such as diving off a platform or springboard, or for surfing.

Watches with a water resistance rating of 20/30 ATM (200/300 meters) are protected against atmospheric moisture and can be worn during swimming and diving. They are suitable for diving to depths requiring the use of scuba gear, excluding the use of helium.

Water resistance watches 5/10/20 ATM:

Before using the watches in water, ensure that the winding crown is in the winding position (against the case).

Avoid manipulating the winding crown underwater or when the watches

are wet. After using the watches in seawater, rinse them with fresh water and wipe them dry, then let them air-dry.

If you shower with your watches or take a bath with 10/20 ATM watches, follow these guidelines:

- Do not rotate or extend the crown in water.
- If you leave the watch in hot water, it may start to rush or lag behind. However, the accuracy of the stroke will be restored at normal temperature.
- Avoid abrupt temperature changes over short periods.

Over time, wear and tear on components and aging of seals can negatively impact water resistance. It is recommended to have the sealing gasket and water resistance level checked annually at an authorized Service Center, and if necessary, replace them.

If moisture enters the internal part of the watches, immediately contact an authorized Service Center.

ATTENTION! It is important to remember not to pull out the winding crown when the watches are in a damp or wet condition to prevent moisture from entering the case.

Note: The pressure in ATM indicates at what pressure the water

EN

resistance of the watches was tested. It does not correspond to the actual depth of potential water immersion, as movements while swimming, especially diving, can significantly increase the effective pressure on the watches.

Magnetizm

Your watches may stop completely when exposed to a strong magnetic field. Avoid subjecting them to strong magnetic fields.

Care

Damage to the case and bracelet of the watches can be caused by various types of contaminants, such as dust, moisture, sweat, and more. For watch care, it is recommended to use a microfiber cloth. In the case of significant dirt, a soft brush and a soapy solution can be used. Afterward, rinse with running water. Before doing this, make sure that the winding crown is in the position against the case to prevent moisture from entering the case.

Impact and vibrations

Your watches can withstand light impacts and vibrations. However, try to avoid dropping the watches onto hard surfaces and subjecting them to

strong impacts against solid objects.

Chemical substances

Protect your watches from exposure to solvents, mercury, cosmetic sprays, cleaning agents, dyes, glue, and other aggressive substances. Chemical reactions can lead to damage to the case, protective coating, and seals.

Protective transparent covers

EN

If there are transparent stickers on the crystal, case back, and winding crown when you purchase the watch, remove them before using the watch. To remove the protective sticker from the winding crown, you can use a soft cloth and an alcohol solution.

Safety precautions

Store the watches in a dry place, either in their box lined with soft protective material or in special cases.

Avoid storing watches together with precious jewelry to prevent damage to the sapphire crystal.

Avoid exposing the watches to extreme temperatures (the operational range is from 0 to +60°C).

Do not attempt to open the case yourself (do not remove the back cover of the watch).

Avoid strong impacts, drops, etc.

Do not fasten the strap too tightly. You should be able to slide a finger between your wrist and the strap.

Warranty

The manufacturer's warranty is valid for 1 (one) year from the date of watch purchase and is applicable only to watches acquired from an authorized dealer or the official online store.

The warranty covers factory defects in materials and assembly malfunctions. In the event of defects discovered within the warranty period, the manufacturer undertakes to rectify any deficiencies and/or malfunctions free of charge. If the watches are ineligible for warranty repair, the manufacturer guarantees the replacement of the watches with a similar model or a model with identical specifications. Repairs are only carried out at authorized service centers. Contact information for authorized service centers can be found on the molnija.shop website.

The warranty does not cover:

- Glass and the strap;
- Damages occurring on any part of the watch due to incorrect operation, lack of care, or careless handling (scratches on the glass, signs of impact, dents, dings, cracks, changes in the color of the strap or bracelet, etc.);

- Any self-repair or interference with the watch's construction or alteration of its external appearance;
- Moisture ingress into the watch due to an unfixed crown;
- If the warranty certificate lacks marks indicating the place and time of watch purchase, the signature, and seal of the seller;
- If a copy or photocopy of the original warranty certificate is presented instead of the original;
- If the watch malfunctioned due to a natural disaster (fire, earthquake, flood).

The warranty certificate is filled out on the day of watch sale and is separately enclosed in the packaging.

使用说明书

带有»计时表»复杂功能的石英运动手表

您是石英机芯腕表的拥有者 Ronda 3520.D (瑞士)
«计时表»并发症

请仔细阅读说明书,以便正确使用手表。请将说明书放置在随手可及的地方,以便您随时查阅。

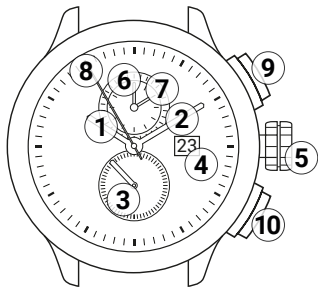
目录

手表装置/功能时间设置.....	54
当前时间设置.....	55
设定日期.....	56
日期与时间设置.....	57
计时表:基本功能(启动/停止/复位).....	59
恢复柜台.....	60
计时:中间参考时间和间隔计数.....	61
调整计时指针.....	62
主要技术性能.....	65
确保手表质量.....	66
保修条件.....	69

手表装置/功能时间设置

石英运动Ronda 3520.D (瑞士) 手表与复杂的«计时表»

- 1 - 时针
- 2 - 分针
- 3 - 秒针
- 4 - 日期
- 5 - 表冠
- 6 - 分钟计数器
- 7 - 计时器的小时累计子表盘
- 8 - 跑表
- 9 - 按钮A
- 10 - 按钮B

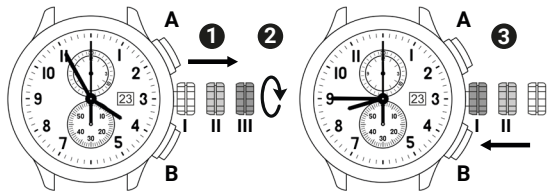


54

当前时间设置

要在时钟上设置时间, 您需要:

1. 将表冠拉至位置 III (手表将停止运行)。
2. 旋转表冠直至设置正确时间。
3. 将表冠推回初始位置 I。



注意! 若要精确设置时间 (精确到秒), 请在秒针指向 60 时拔出表冠至位置 III。

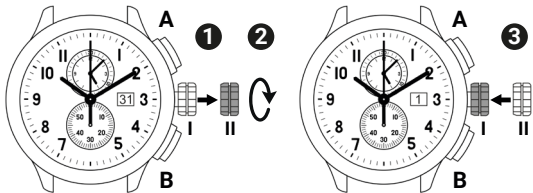
55

当时针和分针设置到正确位置后, 将表冠推回初始位置(位置 I), 秒针将立即开始运行。

设定日期

要在快速模式下设置日期, 您需要:

1. 将表冠拉至位置 II (手表继续运行)。
2. 逆时针旋转表冠, 直至窗口显示正确日期。
3. 将表冠推回初始位置 I。



注意! 严禁在晚上 8:30 至午夜 12:00 期间调整日期, 否则可能损坏机芯。此时请将日期设置为次日日期。

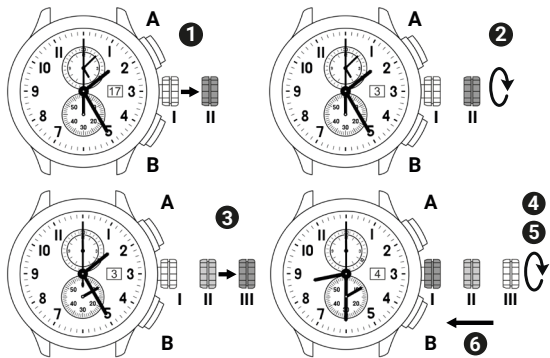
日期与时间设置

设置步骤:

1. 将表冠拉至位置 II (手表继续运行)。
2. 逆时针旋转表冠, 将日期调整至前一天。
3. 将表冠拉至位置 III (手表停止运行)。
4. 旋转表冠设置正确当前日期。
5. 继续旋转表冠设置正确当前时间。
6. 将表冠推回初始位置 I (秒针开始运行)。

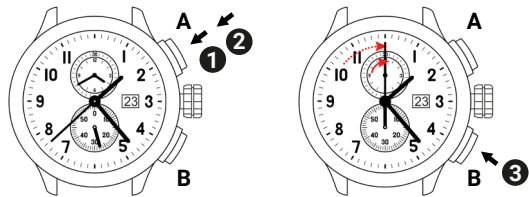
注意! *如需精确设置时间(精确到秒), 请参阅“时间设置”章节的说明。

** 设置时间时, 请务必注意AM(上午)/PM(下午)指示。



例子: 时钟上的日期/时间: 17 / 1:25
现时时间: 4 / 8:30

计时表:基本功能(启动/停止/复位)




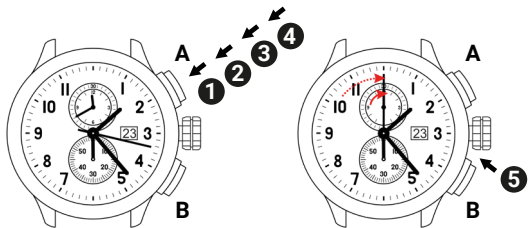
启动/停止/复位

1. 启动:按下按钮 A。
2. 停止:再次按下按钮 A 停止计时,读取计时器显示:4 小时 20 分钟 38 秒。
3. 归零: 按下按钮 B (计时指针将返回初始位置)。

恢复柜台

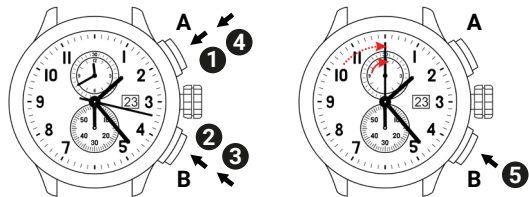
例子:

1. 启动: (开始计时)。
2. 停止: (例如: 15 分 5 秒, 随后执行步骤 (1))。
3. 再次启动: (计时恢复)。
4. 停止: (例如: 5 分 12 秒, 步骤 (3)) = 累计 20 分 17 秒。屏幕将显示总计时时间。
- 5.* 归零:  计时指针返回初始位置。



备注! *重复执行步骤 4 时, 若持续按压按钮 A, 时间间隔将持续累加 (循环: 启动/停止、启动/停止...)。


计时: 中间参考时间和间隔计数



例子:

1. 启动: (开始计时)。
2. 显示分段计时: (例如: 20 分 17 秒, 计时将在后台持续运行)。
3. 锁定当前测量时间: (计时指针将立即实时指向当前测量时间)。

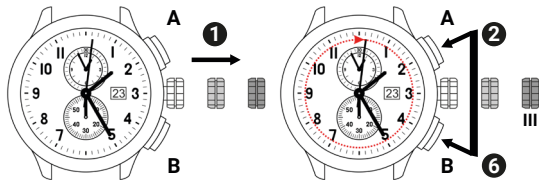
4. 停止: (显示最终计时结果)。

5. 归零:  计时指针返回初始位置。

备注! 重复按下按钮 B 可循环显示后续分段计时结果(显示间隔/锁定测量时间...)。

調整計時指針

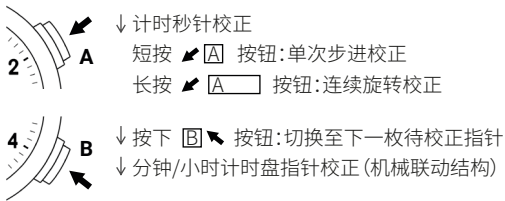
要调整计时指针的位置(返回到12点钟标记), 例如, 在更换电池后, 有必要:



示例:

当一枚或多枚计时指针处于错误(非零位)位置时, 需进行手动校正(例如更换电池后)。

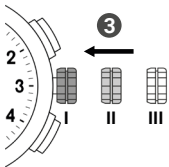
1. 将表冠拉至位置 III (所有计时指针可能处于正确或错误位置)。
2. 同时按住按钮 A 和 B 至少 2 秒(计时秒针将旋转 360 度——此时进入校正模式)。





短按 **A** 按钮: 单次步进校正

长按 **A** 按钮: 连续旋转校正



完成校正。

将表冠推回位置 I 即可随时退出计时指针校正模式。

主要技术性能

机制.....	石英
行程精度(t0-50°C).....	-10+20秒/月
标准电池.....	392
电池寿命.....	54个月
日历功能.....	单历(日期显示)
时间显示.....	3手(时、分、秒)
小秒针的位置.....	6点钟位置
计时表.....	中央秒表, 累计计数器 30分钟

确保手表质量

防水性

防水性能 5 ATM (50米) 手表有防雨雪保护, 在进行各种活动时, 以及洗手时, 无需取下。

防水性能 10 ATM (100米) 的手表有防雨雪保护, 在游泳、潜水时, 无需取下, 但从高台或跳板上跳水, 以及冲浪时, 需取下。

防水性能 20/30 ATM (200/300米) 的手表有防雨雪保护, 在游泳、潜水时, 无需取下, 同时可以在不需要使用氦气的深度下潜水时, 佩戴。

防水手表 5/10/20 ATM:

在水下使用手表之前, 请确保表冠处于上弦(表壳处)位置。

不要在水下或手表浸湿时, 操纵表冠。在海水中佩戴手表后, 用淡水洗净, 擦干; 晾干。

如果您佩戴10ATM手表淋浴, 或佩戴 10/20 ATM 泡澡时, 请注意以下事项:

- 不要在使用肥皂水或洗发水时, 操纵表冠。
- 如果将手表置于热水中, 表针可能会加速或减慢行程。但是, 在

常温下, 行程精度将恢复。

- 避免短时间内温度骤降。

随着时间的推移, 零件的磨损和密封件的老化会对防水性能产生负面影响。建议您每年到授权维修中心检查一次密封垫片的状况和防水性能, 必要时进行更换。

一旦手表内部有水, 请立即与授权服务中心联系。

注意! 切记, 当手表处于潮湿状态时, 不要拔出表冠, 以免湿气进入表壳内部。

备注: ATM中的压力显示在某种压力下检查了手表的密封性。该压力与可能浸入水中的实际深度不符, 这是因为游泳时的动作, 尤其是潜入水中时的动作, 显着增加作用于手表的压力。

磁性

您的手表可能会受强磁场作用, 而完全停止。请不要让手表接近强磁场。

保养

表壳和表链的损坏可能是由各种类型的污染引起的：灰尘、水分、汗液等。建议您使用超细纤维纸巾来护理手表。一旦受到严重污染，可以使用软刷和肥皂液清理。然后用流动水除去溶液。在此之前，请切记确保表冠处于靠近外壳的位置，这样可以保证水分不会进入外壳内部。

冲击和振动

您的手表可以耐轻微的冲击和振动。但请尽量避免钟表落在坚硬物体上，以及在坚硬的物体上猛烈撞击。

化学品

避免手表接触溶剂、汞、化妆品喷雾、清洁剂、染料、胶水和其他腐蚀性物质。化学反应，可能导致外壳、保护涂层和垫片损坏。

透明保护垫

购买手表时，在表壳的玻璃和背面，以及表冠上贴有透明的贴纸，请在使用前将它们取下。可以使用软布和酒精溶液，从表冠上取下保护贴。

注意事项

请将手表用带软质保护材料的盒子或专用包装盒存放在干燥的地方。避免将手表与贵重珠宝放在一起，以免损坏蓝宝石玻璃。

避免接触极限温度（工作范围从0+60°C以下）。

不要试图自行打开表壳（不要拆下表后盖）。

防止剧烈撞击、摔落等。

不要把表带系得太紧。在手腕和表带之间应该能够放入一个手指。

保修条件

制造商的保修为从手表销售之日起1（一个）年，仅适用于从官方销售代表或官方网上商店购买的手表。

保修内容涉及发条材料缺陷和装配故障。如果在保修期内发现缺陷，制造商应免费修复任何缺陷和/或故障。如果手表无法保修，制造商将保证更换相同型号或相同规格型号的手表。维修仅在授权服务中心进行。授权服务中心的联系方式可以在molnija.shop网站上找到，或者由官方销售代表提供。

保修不涉及的部分：

- 表镜和表带；
- 由于操作不当、缺少保养或不慎处理而造成的手表任何部分的损坏(玻璃上的划痕、撞击痕迹、坑洞、凹痕、裂纹、表带或表链的颜色变化等)；
- 任何自行修理或干扰手表结构, 或改变手表外观的行为；
- 由于表冠未固, 潮气进入手表内部；
- 如果保修卡中没有关于购买手表的地点和时间的标记。卖方签字和盖章；
- 出示保修凭证的复印件或照片代替保修凭证原件；
- 如果手表故障是由自然灾害(火灾、地震、洪水)引起的。

在手表销售当天填写保修卡, 并单独投入包装。

Адрес:

454091, Российская Федерация, г. Челябинск, ул. Цвиллинга, д. 25

Телефоны:

8(800) 600-25-63 бесплатный звонок по России

+7(351) 700-13-79

Почта:

sales@molnija.shop

Официальный интернет-магазин «Молния»:

www.molnija.shop

Address:

25 Tsvilling str., Chelyabinsk, 454091, Russian Federation

Phone numbers:

+7(351) 700-13-79

Email:

sales@molnija.shop

Official online store «Molnija»:

www.molnija.shop